

LOGEMENT

Précision d'utilisation des données sur un territoire intercommunal Exemple de la Communauté de Communes du Pays Riolais

Quelques définitions au sens de l'INSEE

Logement

Un logement est défini du point de vue de son utilisation. Il s'agit d'un local utilisé pour l'habitation :

- séparé, c'est-à-dire complètement fermé par des murs et des cloisons, sans communication avec un autre local si ce n'est pas les parties communes de l'immeuble (couloir, escalier, vestibule, ...)
- indépendant, à savoir ayant une entrée d'où l'on a directement accès sur l'extérieur ou les parties communes de l'immeuble, sans devoir traverser un autre local.

Les logements sont répartis en quatre catégories : résidences principales, résidences secondaires, logements occasionnels et logements vacants.

Il existe des logements ayant des caractéristiques particulières mais qui font tout de même partie des logements au sens de l'INSEE : les logements-foyers pour personnes âgées, les chambres meublées, les habitations précaires ou de fortune (caravanes, mobile-home, ...).

Résidence principale

Une résidence principale est un logement occupé de façon habituelle et à titre principal par une ou plusieurs personnes qui constituent un ménage. Il y a ainsi égalité entre le nombre de résidences principales et le nombre de ménages.

Résidence secondaire

Une résidence secondaire est un logement utilisé pour les week-ends, les loisirs ou les vacances. Les logements meublés loués (ou à louer) pour des séjours touristiques sont également classés en résidences secondaires. La distinction entre logements occasionnels et résidences secondaires est parfois difficile à établir, c'est pourquoi, les deux catégories sont souvent regroupées.

Logement occasionnel

Un logement occasionnel est un logement ou une pièce indépendante utilisée occasionnellement pour des raisons professionnelles (par exemple, un pied-à-terre professionnel d'une personne qui ne rentre qu'en fin de semaine auprès de sa famille).

Logement vacant

Un logement vacant est un logement inoccupé se trouvant dans l'un des cas suivants :

- proposé à la vente, à la location ;
- déjà attribué à un acheteur ou un locataire et en attente d'occupation ;
- en attente de règlement de succession ;
- conservé par un employeur pour un usage futur au profit d'un de ses employés ;
- gardé vacant et sans affectation précise par le propriétaire (exemple un logement très vétuste...).

Logement social

Les logements du secteur social sont :

- les logements appartenant à des organismes HLM (Habitation à loyer modéré) ou à d'autres bailleurs de logements sociaux conventionnés (par exemple les logements détenus par les sociétés immobilières d'économie mixte) et qui sont soumis à la législation HLM pour la fixation de leur loyer.
- les logements en dehors du champ des organismes de HLM mais pratiquant un loyer HLM (conventionnement ANAH notamment).

1. Le logement en 2006

Communauté de communes du Pays Riolais

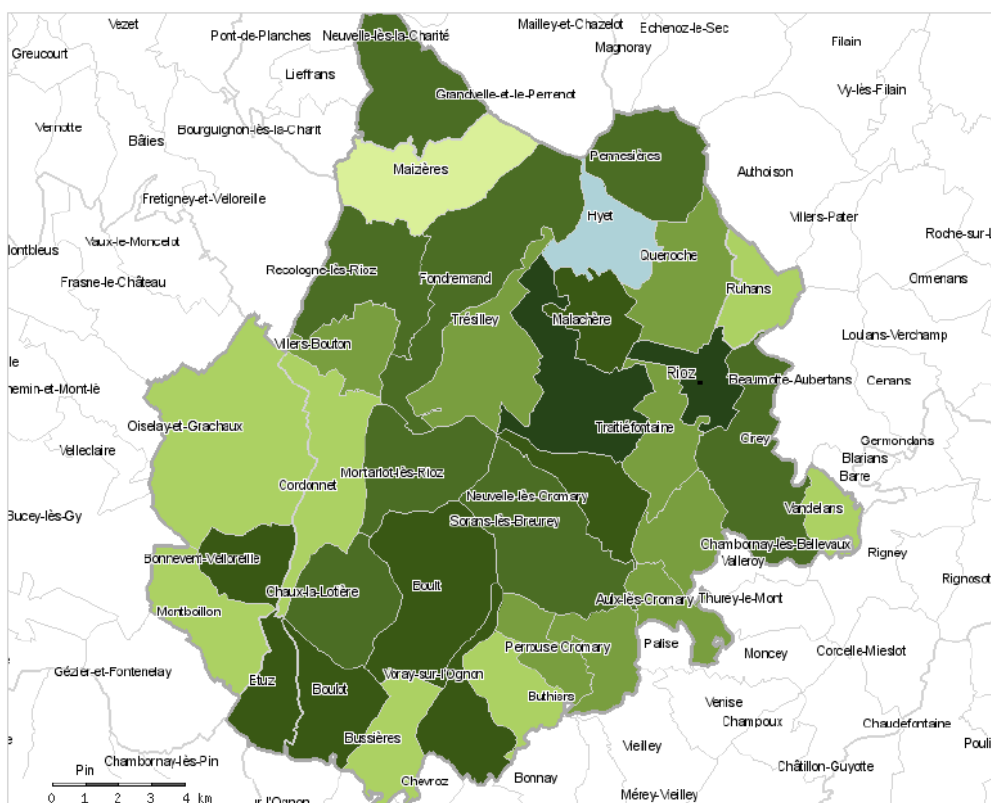
Résidences Principales :	4 141
Résidences secondaires et logements occasionnels :	309
Logements vacants :	248
Nombre total de logements :	4 698

Haute-Saône

98 732
8 645
9 080
116 457

OSER70

OBSERVATOIRE SOCIO-ECONOMIQUE EN RESEAU DE LA HAUTE-SAÔNE



Couches Sélectionnées

- ▬ Limites du Territoire cartographié
- ▬ Limites de Communes
- ▬ Limites de Cantons
- ▬ Chef lieu de Région
- ▬ Chef lieu de Département
- ▬ Chef lieu d'Arrondissement
- ▬ Chef lieu de Canton
- ▬ Commune

Analyse Thématique par Trame

Evolution du nombre de logements (1999, 2006) (1999-2006)

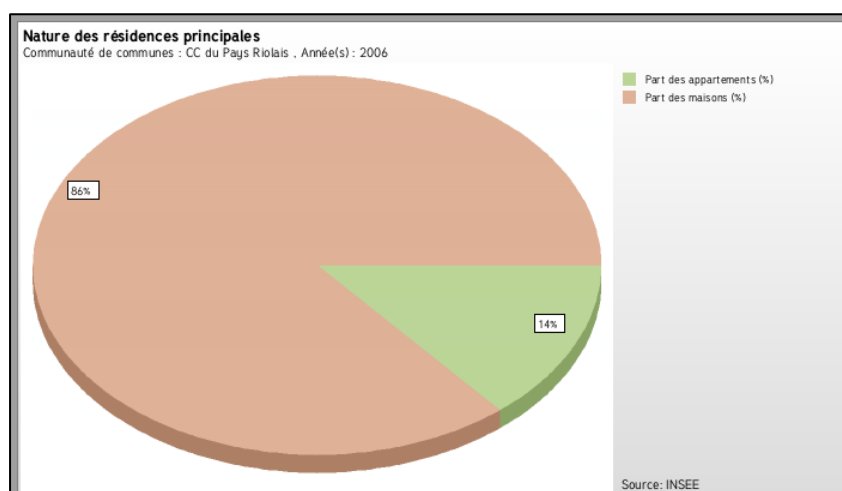
Unité: logements

- Moins de -0
- Entre 1 et -1
- Entre 1 et 1
- Entre 2 et 10
- Entre 11 et 16
- Entre 17 et 22
- Entre 23 et 56
- Plus de 57

Maitre: Commune
Source: INSEE

2. Zoom sur les résidences principales en 2006

CC Pays Riolais		Haute-Saône
Part des RP individuelles :	3 553	74 362
Part des RP collectives :	575	23 730
Nb des RP occupées par leur propriétaire :	3051	66 389
Nb des RP occupées par des locataires :	990	29 628
Nb des RP occupées à titre gratuit :	100	2 716



Typologies des RP

	CC Pays Riolais	Haute-Saône
T1 :	35	2 014
T2 :	159	6 141
T3 :	506	14 699
T4 :	996	25 520
T5 et + :	2 445	50 358

Année de construction des RP

	CC Pays Riolais	Haute-Saône
Avant 1949 :	1 519	40 413
De 1949 à 1974 :	450	21 268
De 1975 à 1989 :	887	21 432
De 1990 à 2003 :	1 031	12 360
Après 2003 :	254	3 260

RESIDENCE PRINCIPALE TYPE :

Une résidence principale individuelle de taille en conséquence plus importante (majorité de T5 et +) occupée par son propriétaire et construite soit avant 1949, soit dans les années 1990.

Les données et les indicateurs téléchargés

Intitulés des données suivant leur ordre d'apparition dans la liste sous OSER70

Logements
Logements vacants
Nb de log. Locatifs sociaux
Nb de log. Locatifs sociaux collectifs
Nb de log. Locatifs sociaux de type 1
Nb de log. Locatifs sociaux de type 2
Nb de log. Locatifs sociaux de type 3
Nb de log. Locatifs sociaux de type 4
Nb de log. Locatifs sociaux de type 5 et plus
Nb de log. Locatifs sociaux de type 6
Nb de log. Locatifs sociaux individuels
Résidences principales
Rés princ 1949 à 1974
Rés princ 1975 à 1989
Rés princ 1990 à 2003
Rés princ 1 pièce
Rés princ 2 pièces
Rés princ 3 pièces
Rés princ 4 pièces
Rés princ 5 pièces ou plus
Rés princ avt 1949
Rés princ occupées gratuit
Rés princ occupées Locataires
Rés princ occupées Propriétaires
Rés princ type appartement
Rés princ type maison
Rés secondaires et logts occasionnels

Intitulés des Indicateurs suivant leur ordre d'apparition dans la liste sous OSER70

Evolution du nombre de logements
Nature des résidences principales
Nombre de logements locatifs sociaux